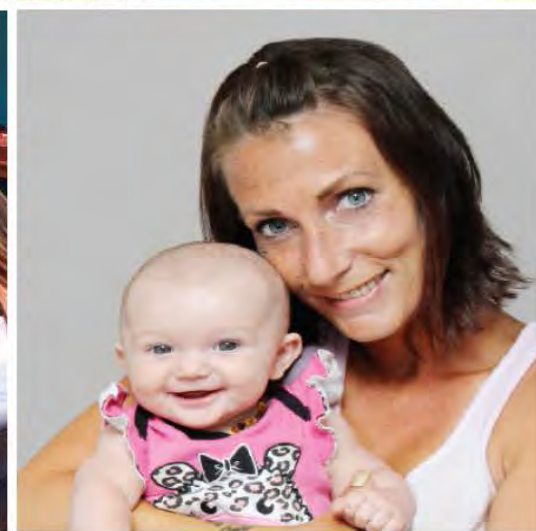


Ensemble, tout devient possible.



Centraide

2015

Rapport de l'incidence communautaire

Centraide de la région du Grand Moncton et du Sud-Est du Nouveau-Brunswick Inc.

22 rue Church, Suite T210 | Moncton, N.-B. | E1C 0P7 | 858-8600

www.gmsenbunitedway.ca



MISSION

Améliorer des vies et établir une communauté en mobilisant les gens et une action collective.

Grâce à Centraide, les gens du sud-est du Nouveau Brunswick ont la possibilité d'avoir une vie meilleure. Nous apportons des changements concrets dans trois domaines d'incidence communautaire: la mise sur pied de **communautés solides**, **l'amélioration des conditions de vie** et la **contribution à la réussite des jeunes**.

Il n'y a pas de problème facile à régler, c'est pourquoi nous mettons à profit nos connaissances et notre expertise pour changer la vie des gens.



Nous collaborons:

Nous travaillons ensemble et traitons des principaux problèmes sociaux et causes sous-jacentes qui touchent notre communauté.



Nous investissons dans les communautés et les solidifions:

Nous investissons dans plus de 28 organismes et travaillons avec eux à fournir 30 programmes pour solidifier la communauté et apporter des changements.

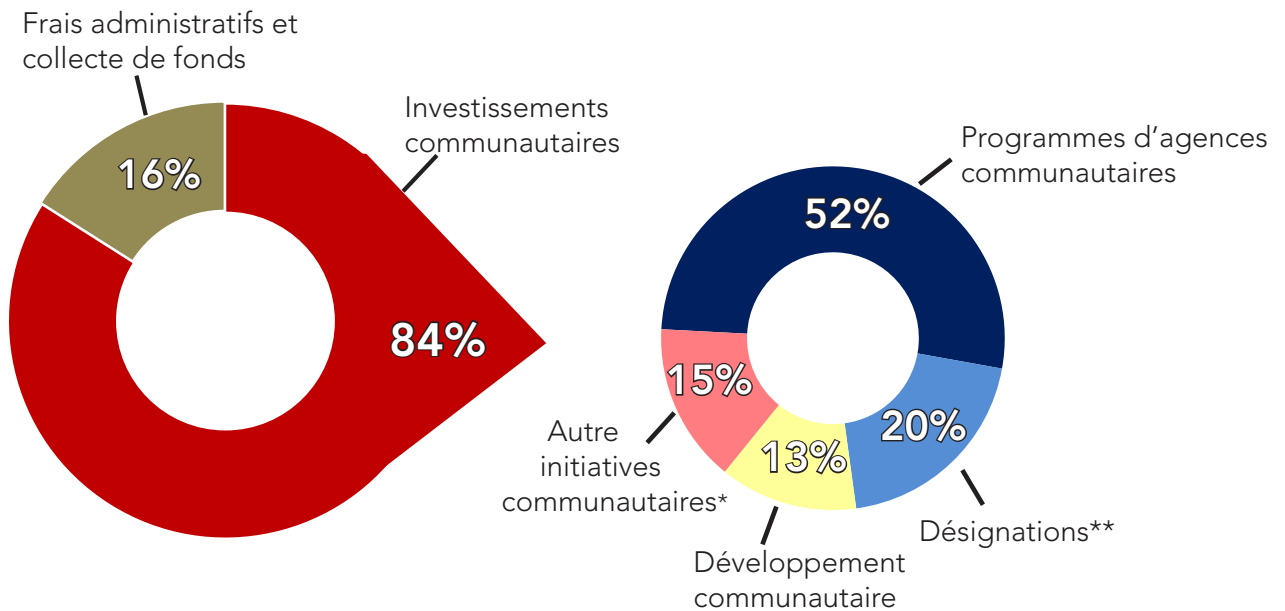


Nous renforçons la capacité:

Nous renforçons la capacité du secteur sans but lucratif en fournissant du soutien et de la formation aux organismes durant toute l'année.



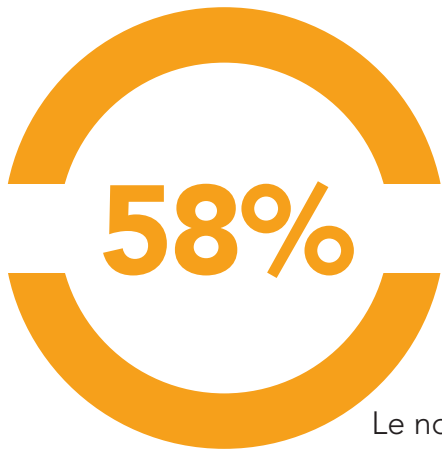
La distribution des dollars collectés en 2015:



Nos frais de collectes de fonds et d'administration ont totalisé un coût combiné de 16%, bien en dessous du montant admissible de l'Agence du revenu du Canada (l'ARC) qui est de 35%

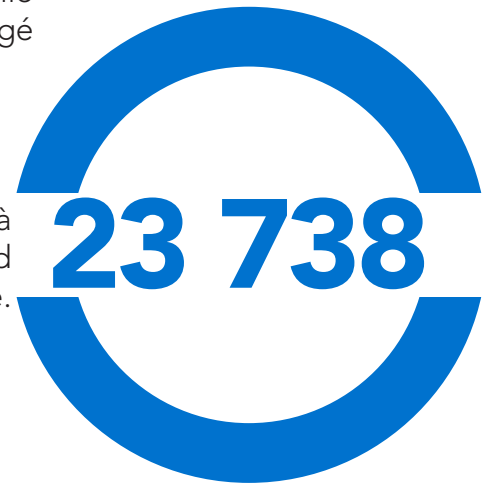
*Autres initiatives communautaires sont: la Journée d'entraide, logements supervisés par des pairs aidants, le Réseau d'inclusion communautaires, les initiatives de la sécurité alimentaire, le renforcement de la capacité du secteur à but non lucratif et autres initiatives de Centraide

** Certains de nos donateurs font une contribution entière au Fonds communautaire de Centraide tandis que d'autre demandent qu'une portion, ou encore l'intégralité de leur don appuie d'autres organismes de bienfaisance grâce à la désignation de donateur.



Le pourcentage d'enfants (de la maternelle à la cinquième année) qui n'ont pas mangé leur petit-déjeuner avec un parent ou un gardien.¹

Le nombre de personnes qui ont dû se rendre à des banques alimentaires dans le Grand Moncton au cours de la dernière année.

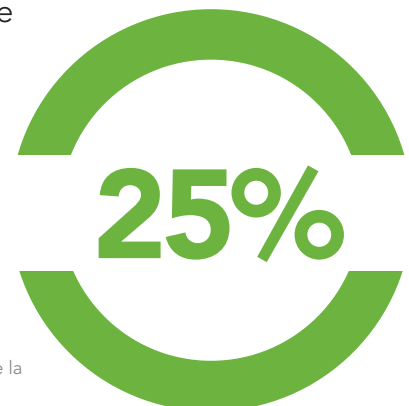


16.5% des ménages au Nouveau-Brunswick (49 400 personnes) sont touchés par l'insécurité alimentaire.² Il y a des lacunes dans notre collectivité, lesquelles sont susceptibles d'éroder la vitalité à long terme et les progrès de nos communautés. Nous en subissons tous les contrecoups.



Le nombre estimé de personnes dans le Grand Moncton qui sont à risque d'être sans-abri. De ce nombre, 780 personnes restent dans des abris.³

Le pourcentage des personnes âgées au Nouveau-Brunswick qui vivent seules.⁴ Elles sont toutes à risque d'isolation sociale.



1 Source: Conseil de la santé du Nouveau-Brunswick: Fiches de renseignements 2013-2014 Sondage sur le mieux-être des élèves de la maternelle à la 5^e année.

2 Source: Tarasuk, V., A. Mitchell & N. Dachner. 2014. Household Food Insecurity in Canada, 2012. Toronto: Research to Identify Policy Options to Reduce Food Insecurity (PROOF), p.9.

3 Source: Être itinérant: Huitième Bulletin sur l'itinérance dans le Grand Moncton: 2015, Le Comité directeur des sans-abri du Grand Moncton.

4 Source: Profils communautaires 2014, «Coup d'oeil sur ma communauté» (CSNB, 2014).

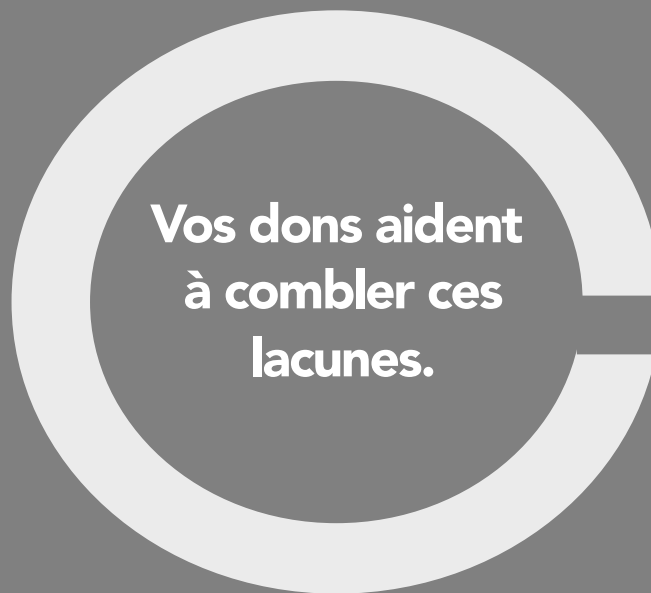


700 494\$

Le montant investi cette année par Centraide de la région du Grand Moncton et du sud-est du Nouveau-Brunswick pour fournir des possibilités aux communautés, aux enfants et aux jeunes en vue de les aider à réaliser leur plein potentiel.

385 250\$

Investissement annuel de Centraide de la région du Grand Moncton et du sud-est dans la mise sur pied de communautés solides et saines en appui à nos gens les plus vulnérables.



Grâce à votre soutien, nous faisons le pont entre les lacunes pour générer des possibilités d'une meilleure vie pour toutes les personnes de nos communautés.



28

Le nombre d'organismes communautaires appuyés par Centraide de la région du Grand Moncton et du sud-est du Nouveau-Brunswick en 2015, appuyant les efforts déployés pour améliorer la vie des gens de notre communauté.

117 500\$

Le montant investi dans les programmes et les initiatives d'incidence communautaires financées par Centraide de la région du Grand Moncton et du sud-est du Nouveau-Brunswick pour répondre aux besoins fondamentaux des gens et améliorer les conditions de vie.



Amélioration des conditions de vie

Ce sur quoi nous insistons:



Sécurité alimentaire



Collaboration et l'incidence collective



Compétences professionnelles et personnelles

18 986

Le nombre de personnes au Nouveau-Brunswick qui ont bénéficié des services des banques alimentaires en seulement un mois (mars, 2015).¹

En 2015, Centraide et ses partenaires ont aidé **460** personnes dans le sud-est du N.-B. à améliorer leurs conditions de vie. Elles ont pu acquérir les compétences dont elles ont besoin et avoir accès à de la nourriture saine.

La réussite des jeunes

Ce sur quoi nous insistons:



Participation à l'apprentissage



Bien-être affectif et physique



Appartenance et participation communautaire

2^e

Place qu'occupe la santé mentale au nombre des causes d'invalidité et de décès prématurés au Canada.

YOU Turns est une initiative à l'incidence collective mise sur pieds dans les écoles et dans la communauté. Elle a pour but de cerner les problèmes complexes entourant la santé mentale et de lier des jeunes à des adultes bienveillants et à des services.

Communautés solides

Ce sur quoi nous insistons:



Les liens entre les gens et familles et les soutiens



Transport



Mobilisation des quartiers et des communautés

1 000km

Le nombre supplémentaire de kilomètres que les gens du Nouveau-Brunswick doivent parcourir par rapport à la moyenne canadienne.²

En 2015, Centraide et ses partenaires ont fourni un moyen de transport fiable et abordable à **790** personnes.

L'amélioration des conditions de vie

Le saviez-vous...

Au total, **1** Néo-Brunswickois sur **8** vit dans la pauvreté.¹

Centraide et ses partenaires fournissent des programmes et des services aux personnes ayant des ressources financières limitées pour les aider à avoir accès à de la nourriture saine et nutritive.

« Ne serait-ce que pour ces programmes je n'aurais pas les moyens de me nourrir à la fin du mois! » Participant à la cuisine collective et la cuisine éducative.



38 séances de cuisine collective ont eu lieu.

142 participantes et participants ont les possibilités de préparer des repas à peu de frais et dans les portions dont ils ont besoin. Ils les ont par la suite rapportés à la maison pour les congeler.

896 portions ont été préparées.



66 séances de cuisine éducative.

159 participantes et participants ont appris des compétences de cuisine utiles et des pratiques d'alimentation saine.

96 recettes ont été préparées.

196 personnes dans le sud-est du Nouveau-Brunswick ont pris part à des programmes qui les aident à perfectionner leur connaissances en matière de nourriture



↑ Elles ont pu ainsi en savoir davantage sur les choix alimentaires sains



↓ Et moins dépenser sur la nourriture en participant à des programmes comme des boîtes alimentaire Frais et sains pour moins

Au total, 941 personnes (dans le Grand Moncton) ont participé au programme mensuel de boîtes Frais et sains pour moins en 2015.*

Vous donnez de la confiance...

Il peut être difficile pour les personnes qui vivent dans la pauvreté ou qui ont des ressources financières limitées de sortir de leur zone de confort ou demander de l'aide. Grâce aux dollars dont vous faites don au Fonds communautaire de Centraide, la cuisine éducative Mapleton est en mesure d'offrir des programmes, des services et un endroit où les participantes et participants se sentent assez à l'aise pour être eux-mêmes et demander de l'aide lorsqu'ils en ont besoin!

Fait notoire, une participante de la Cuisine éducative Mapleton était assez à l'aise pour demander comment préparer une courge spaghetti. Elle l'avait vue à l'épicerie, mais hésitait à l'acheter parce que c'était cher et elle n'était pas certaine de la façon de la préparer. La Cuisine éducative Mapleton lui a donné la confiance de demander de l'aide sur la façon de faire cuire la courge. Au fil de temps, elle a acquis de l'intérêt pour la préparation de mets et elle a continué à en apprendre davantage sur d'autres repas sains qu'elle ne connaissait pas.

Sa confiance en elle est telle qu'elle a maintenant beaucoup de plaisir à cuisiner pour sa famille. Elle n'a pas peur de poser des questions ou de demander des conseils. Par ailleurs, elle compte devenir bénévole à la Cuisine éducative Mapleton.



...pour qu'une personne ait une vie nouvelle et plus saine.

La réussite des jeunes

Le saviez vous...

16% des enfants de la 4^e et 5^e année possède un niveau plus bas de santé mentale, ce qui les met à risque pour des problèmes de santé mentale dans le futures.¹

De 10% à 20% de jeunes Canadiens sont atteints d'une maladie ou d'un trouble mental.²

En 2015, grâce aux dollars du Fonds communautaire de Centraide, nous avons aidé **213** jeunes qui étaient aux prises avec une maladie mentale.



Un endroit qui permet aux enfants d'être des enfants.

2 661

Le nombre de jeunes auxquels on a offert un endroit où aller après l'école ou en soirée pour rencontrer d'autres camarades et être eux-mêmes. Grâce aussi aux Fonds communautaire de Centraide, ils ont pu obtenir le soutien dont ils ont besoin pour grandir de façon positive.



Centraide et ses partenaires ont pu fournir à **337** enfants et jeunes un modèle de comportement positif qui les incitera à en faire pareillement.

Vous donnez des possibilités...

Centraide et ses partenaires lient les enfants à des modèles de comportement positif d'adulte – l'histoire de Daya et de Lydia illustre parfaitement ce type de lien. Daya est une jeune fille d'une famille monoparentale et Lydia est une jeune adulte éveillée qui fréquente l'université et fait du bénévolat à titre de Grande sœur.

Lydia et Daya ont passé près de quatre à six heures par semaine ensemble à faire toutes sortes d'activités éducatives. Après quelques mois, Lydia a découvert, par l'entremise de l'observation et des interactions avec Daya, que cette dernière avait des problèmes d'alphabétisation et ne comprenait pas l'importance de manger sainement et de faire de l'exercice. Elles ont donc commencé à manger des collations saines ensemble et à participer à des activités physiques. Les liens se sont renforcés grâce à l'apprentissage, les moments passés ensemble et le plaisir qu'elles ont à faire des activités communes.

Après avoir reçu une bourse d'étude en médecine d'une université d'Halifax, Lydia a continué de rester en contact avec Daya. D'ailleurs, la famille de Lydia était tellement attachée à Daya qu'elle a continué d'aider cette dernière.

Daya, qui avait de la difficulté à lire, est non seulement rendue au niveau de lecture propre à son année scolaire, mais elle est aussi très heureuse!



...pour que les jeunes de notre communauté puissent réaliser leur potentiel.

1 Source: Profils communautaires 2014, «Coup d'oeil sur ma communauté» (CSNB, 2014)
2 Source: Information rapide: La santé mentale/la maladie mentale, Association canadienne pour la santé mentale.

Communautés solides

Le saviez vous...

Au total, **16%** des familles néo-brunswickoises sont des familles monoparentales.¹

Le fait d'être un parent seul peut souvent entraîner du stress et de la pression. Centraide appuie le travail effectué pour réduire le fardeau que vivent les parents seuls.

Centraide et ses partenaires fournissent du soutien à **320** parents seuls au moyen de programmes et d'ateliers.

Grâce à l'aide fournie, **86%** de ces personnes ont désormais confiance en leurs propres compétences parentales.



Pour chaque vie changée...



...quelqu'un a posé un geste.

«*Ces bénévoles deviennent vos compagnons, les personnes auxquelles vous vous confiez et même vos amis. Ils vous offrent aussi du réconfort, vous écoutent et vous accueillent à bras ouverts.*» Participant d'un programme de conducteurs et conductrices bénévoles.

Centraide et ses partenaires fournissent des moyens de transport abordables sur une distance de **291 369 kms** aux personnes de communautés rurales et à ceux qui sont atteints d'un grave problème de mobilité.*

Vous fournissez de la liberté...

Le transport joue un rôle vital, dans le sens qu'il nous permet de voir notre famille et nos amis, de bénéficier d'aide et d'établir des liens avec des gens de notre communauté. Pour les personnes qui ont un grave problème de mobilité, il peut être difficile de trouver un moyen de transport fiable et abordable.

Kathleen, une fière mère de 39 ans et utilisatrice d'Ability Transit, fait les louanges du niveau de service qu'elle reçoit et mentionne la signification de ce fournisseur pour elle. «Après avoir été victime d'une lésion de la moelle épinière, ma vie et mon indépendance ont complètement changé. Je suis maintenant dans un fauteuil roulant électrique et Ability Transit est mon seul moyen de transport. Il s'agit d'un service d'une grande valeur pour moi. Je me fie à Ability Transit pour aller à mes rendez-vous chez le médecin, pour me rendre à la banque, à l'épicerie, chez mes amis et ma famille, et pour faire des sorties avec mon fils. Parce qu'on vient me chercher à la maison, j'ai accès à ce service tout au long de l'année, peu importe la température, ce qui me permet d'être indépendante.»

Grâce aux dollars dont vous avez fait don au Fonds communautaire de Centraide, Ability Transit peut fournir un moyen de transport à Kathleen et à de nombreuses personnes, leur permettant ainsi de bénéficier de systèmes de soutien.



...pour qu'une personne ait un sentiment d'appartenance à sa communauté.

LE FONDS COMMUNAUTAIRE DE CENTRAIDE: UN INVESTISSEMENT QUI A UNE INCIDENCE



1 sur 3

Néo-Brunswickois obtiendra de l'aide d'un partenaire financé par Centraide.

Le Fonds communautaire de Centraide est constitué de dons faits directement à Centraide.

Ces fonds sont **investi localement** dans nos 3 domaines d'incidence:

- L'amélioration des conditions de vie
- La réussite des jeunes
- Communautés solides

Voici quelques exemples de la façon dont le Fonds communautaire aide les organismes de bienfaisance:



Nancy J. Hartling
Directrice générale,
Support aux parents uniques

«Les familles, en particulier celles qui vivent une séparation et un divorce, ont des préoccupations spéciales en ce qui a trait à leur rôle parental. Le Fonds communautaire de Centraide permet à Support aux parents uniques Inc. de fournir une diversité de programmes et d'ateliers afin d'aider ces familles à acquérir des compétences, des connaissances et de l'appui dont elles ont besoin pour améliorer leur qualité de vie et celle de leurs enfants. Ces programmes aident à réduire les conflits, à améliorer les aptitudes de communication et à fournir des techniques parentales aux parents. Plus de 437 parents participent à 54 des programmes et ateliers appuyés par les fonds reçus des donateurs. Sans ces fonds, de nombreux parents resteraient isolés et ne pourraient avoir accès aux services dont ils ont besoins.»

«À titre d'organisme de bienfaisance dans le Grand Moncton, Moncton Headstart apprécie l'aide financière et non financière de Centraide de la région du Grand Moncton et du sud-est du Nouveau-Brunswick. Bien que Centraide joue un rôle majeur en offrant de l'appui aux organismes par l'entremise de sa campagne de bienfaisance, l'appui non financier qu'il fournit est tout aussi important. Dans le cadre d'un réseau national et international, Centraide a accès à des ressources de nombreuses façons dont nous ne pourrions y avoir accès. Grâce à l'aide non financière de Centraide, par exemple de la formation et d'ateliers, nous pouvons, en tant qu'organisme de bienfaisance, rester au courant des normes, des tendances et des règlements gouvernementaux. Il s'agit-là d'une grande valeur pour les organismes de bienfaisance. Centraide est un véritable partenaire dans notre communauté.»



Mary O'Donnell
Directrice générale,
Moncton Headstart

Dons locaux. Résultats locaux

Ensemble, tout devient possible.

Pour chaque vie changée, quelqu'un a posé un geste.

Vous êtes la possibilité.

En 2015, les dollars dont vous avez fait don au Fonds communautaire de **Centraide** ont été investis dans les organismes suivants:



Anglophone East School District Services des sourd(e)s et des malentendant(e)s
Carrefour pour femmes SIDA Moncton
Atlantic Wellness Community Centre Moncton Headstart
Capacité Nouveau-Brunswick Centre du bénévolat du sud-est du N.-B. Club garçons et filles de Petitcodiac
Club garçons et filles de Dieppe INCA PEDVAC
Moncton Community Chaplaincy Grand frères et grandes soeurs
Support aux parents uniques District scolaire francophone sud YWCA Tele-Drive Albert County
Club garçons et filles de Riverview Le Centre de ressources familiales de Kent
Open Sky Co-operative Ltd. Big Cove First Nation Wellness Committee Ability Transit Maison de Jeunes
Centre de ressources et de crises familiales Beauséjour Cavalier Riding Club Cuisine éducative Mapleton (Moncton Headstart)
Association canadienne pour la santé mentale de Moncton Club garçons et filles de Moncton

Centraide
United Way

Les résultats de l'incidence communautaire de 2015 découlent d'une analyse de plus de 30 rapports reçus au sujet de nos investissements.

Centraide tient à remercier tous ses organismes subventionnés et les responsables d'initiatives, lesquels continuent à lui fournir de l'information qui sert à démontrer comment les initiatives subventionnées par Centraide changent la vie des gens de la communauté.

MERCI!